

Montageanleitung und Registrierungsbescheinigung

PRODEC Deckenschott

entsprechend der Registrierungsbescheinigung
R-14.3.3-18-7925

PRODEC

FLI-VE_(ho+VE)90¹



¹ Die Einbaurichtung des Elements ist
auf vertikale Einbauweise beschränkt.



R-14.3.3-18-7925
WIEN-ZERT

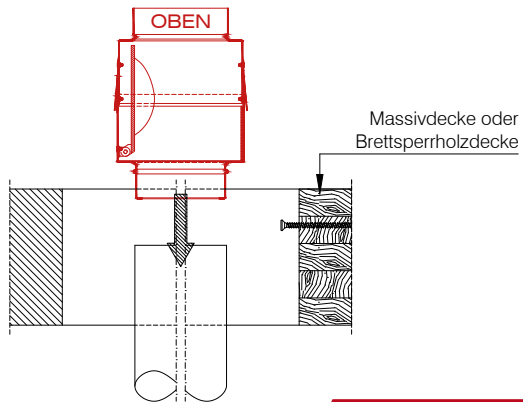
**Brandschutzfugenband
BFBL**



**Brandschutzfugenmasse
BFM/K310**

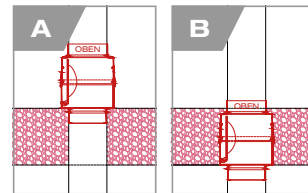


1



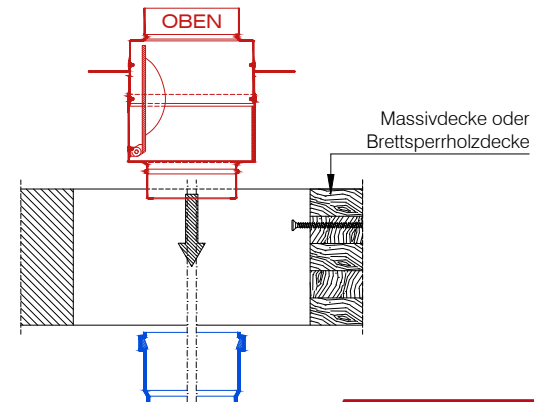
Luftleitung ablängen und **PRODEC** bis zur Sicke einschieben.
Anschlussleitung und **PRODEC** mittels Kaltschrumpfband luftdicht verbinden.

Jede Positionierung zwischen **A** und **B** möglich:



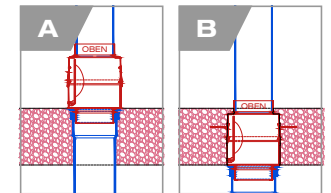
Anschlussleitung nicht mit Schrauben oder Nieten verbinden!

1



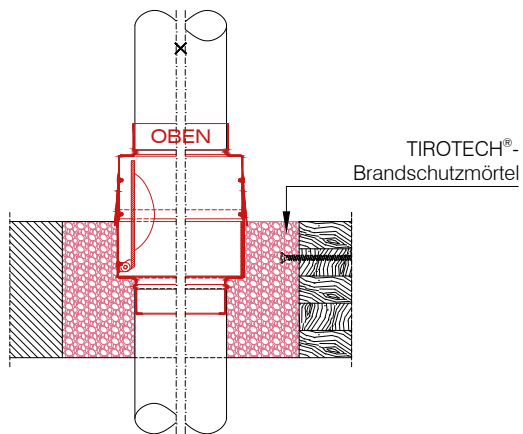
Luftleitung ablängen.
Montagelaschen ausrichten und **PRODEC** bis zur Sicke einschieben.

Jede Positionierung zwischen **A** und **B** möglich:



Anschlussleitung nicht mit Schrauben oder Nieten verbinden!

2



Anschlussleitung und **PRODEC** mittels Schrauben/Nieten und Kaltschrumpfband luftdicht verbinden.

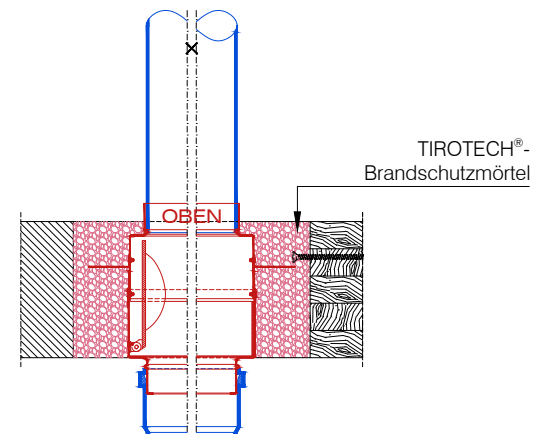
Deckendurchbruch gemäß Einbauanweisung TIROTECH® verfüllen.



PDF-Download:
Einbauanweisung
TIROTECH®

X – Befestigung ≤ 500 mm vom Trennbauteil

2



Anschlussleitung und **PRODEC** mittels Kaltschrumpfband luftdicht verbinden.

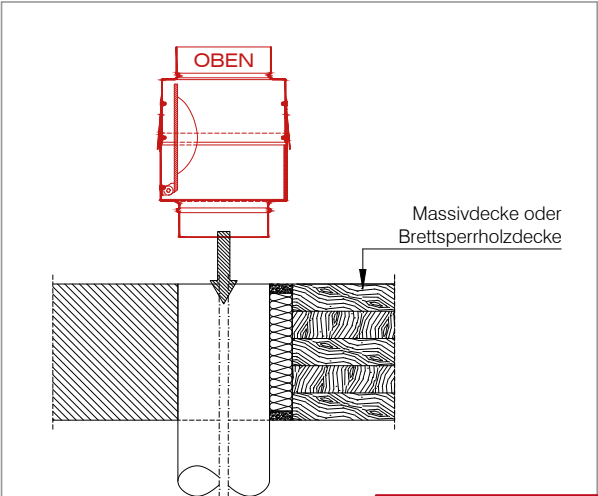
Deckendurchbruch gemäß Einbauanweisung TIROTECH® verfüllen.



PDF-Download:
Einbauanweisung
TIROTECH®

X – Befestigung ≤ 500 mm vom Trennbauteil

1

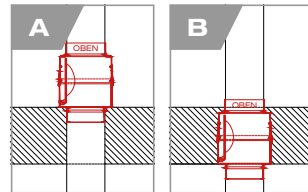


Massivdecke oder Brettsperrholzdecke

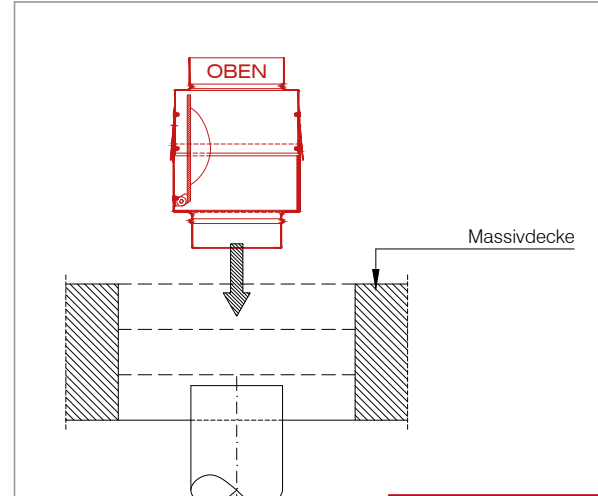
OBEN

Anschlussleitung nicht mit Schrauben oder Nieten verbinden!

Luftleitung ablängen und **PRODEC** bis zur Sicke einschieben.
 Beim Einbau in Massivdecken ist jede Positionierung zwischen **A** und **B** möglich:



1



Massivdecke

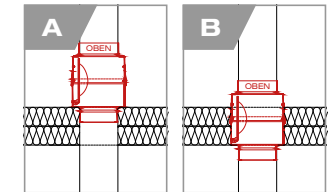
OBEN

Anschlussleitung nicht mit Schrauben oder Nieten verbinden!

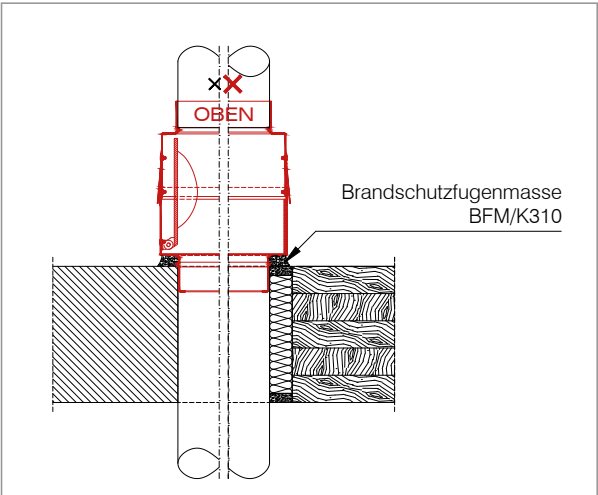
Luftleitung mit einem Abstand von 15 mm zur Unterseite des Weichschottsystems ablängen und **PRODEC** bis zur Sicke einschieben.

Anschlussleitung und **PRODEC** mittels Kaltschrumpfband luftdicht verbinden.

Positionierung **A** oder **B** möglich:



2



Brandschutzfugenmasse BFM/K310

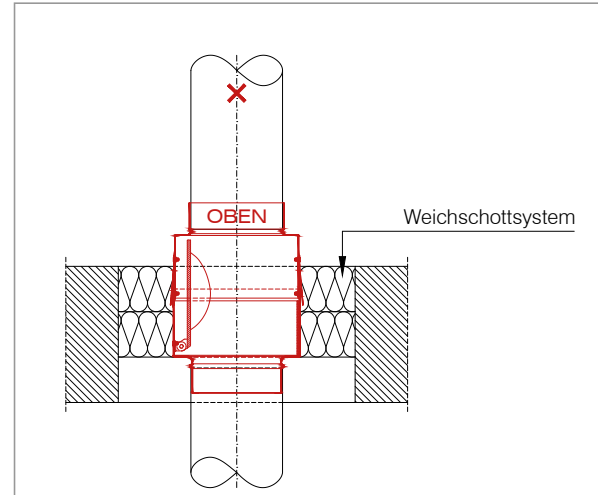
OBEN

✗ – Starre Befestigung ≤ 500 mm vom Trennbauteil
 ✗ – Befestigung ≤ 500 mm vom Trennbauteil

Anschlussleitung und **PRODEC** mittels Schrauben/Nieten und Kaltschrumpfband luftdicht verbinden.

Spalt zwischen **PRODEC** und Deckenoberseite mittels Brandschutzfugenmasse verfüllen.

2



Weichschottsystem

OBEN

✗ – Starre Befestigung ≤ 500 mm vom Trennbauteil

Kein Hohlraum zwischen den Mineralfaserplatten!

Anschlussleitung und **PRODEC** mittels Schrauben/Nieten und Kaltschrumpfband luftdicht verbinden.

Weichschott lt. Verarbeitungsrichtlinien des jeweiligen Herstellers ausführen.



Prüf-, Inspektions- und
Zertifizierungsstelle

Rinnböckstraße 15/2
1110 Wien
Telefon +43 1 4000 39380
post@ma39.wien.gv.at

REGISTRIERUNGSBESCHEINIGUNG

Nr.: R-14.3.3-18-7925
(1. Verlängerung)

Hiermit wird gemäß § 7 WBPBG¹ bestätigt, dass das (die) Bauprodukt(e)
**Feuerschutzabschlüsse in Lüftungsleitungen auf Basis
intumeszierender Materialien mit mechanischem Verschlusselement**
(Produktliste und Produktbezeichnungen lt. Anhang)

des Herstellers
AIR FIRE TECH Brandschutzsysteme GmbH
A-2540 Bad Vöslau, Hanuschgasse 1 / Top 4A

des Herstellwerkes
AIR FIRE TECH Brandschutzsysteme GmbH, Werk Bad Vöslau
A-2540 Bad Vöslau, Doktor-Mayr-Gunthof-Strasse/im Kammgarnzentrum
den Bestimmungen des in der Baustoffliste ÖA (Neufassung 2015), idF der 1. Novelle zu dieser
Baustoffliste, festgelegten Regelwerkes

**Verwendungsgrundsatz des OIB „Feuerschutzabschlüsse in Lüftungsleitungen auf
Basis intumeszierender Materialien mit mechanischem Verschlusselement“
(Ausgabe 2014.05)**

entspricht.

Die Produkte unterliegen einer werkseigenen Produktionskontrolle und einer Fremdüberwachung durch

Stadt Wien – Prüf-, Überwachungs- und Zertifizierungsstelle
A-1110 Wien, Rinnböckstraße 15/2

Nummer des Überwachungsvertrages: MA 39 – BRA – Ü 1550/2018

Gemäß § 6 Abs. 3 Z 3 WBPBG¹ gilt die Registrierungsbescheinigung bis: **31. März 2028**

Das (die) oben angeführte(n) Bauprodukt(e) ist (sind) gemäß § 10 Abs. 2 WBPBG¹ verwendbar und der
Hersteller ist somit berechtigt, das (die) Bauprodukt(e) mit dem Einbauzeichen entsprechend § 10 Abs. 3 WBPBG¹
zu kennzeichnen. Die Registrierungsbescheinigung wird von den Vertragsparteien anerkannt.

Die wesentlichen Produktkennwerte sind im Anhang zu dieser Registrierungsbescheinigung dargestellt. Die
Registrierungsbescheinigung umfasst inklusive Anhang 3 Seiten.

Hinweis: Diese Registrierungsbescheinigung verliert bei Änderung der ihr zugrunde liegenden Regelwerke nach Ablauf der in der Baustoffliste
ÖA enthaltenen Übergangsfrist ihre Gültigkeit und damit endet die Berechtigung zur Anbringung des Einbauzeichens.

Der zeichnungsberechtigte Leiter
der Zertifizierungsstelle:

Dipl.-Ing. Martin Fehringer
Oberstadtbaurat



Wien, 1. April 2023

Der Leiter der Prüf-, Inspektions-
und Zertifizierungsstelle:

Dipl.-Ing. Georg Pommer
Senatsrat

¹ Gesetz über die Bereitstellung von Bauprodukten auf dem Markt, deren Verwendung und Marktüberwachung (Wiener
Bauproduktengesetz 2013 – WBPBG 2013), LGBl. Nr. 23/2014, in der Fassung LGBl. Nr. 34/2022



Seite 2 / 3



ANHANG ZU REGISTRIERUNGSBESCHEINIGUNG

Nr.: R-14.3.3-18-7925
(1. Verlängerung)

PRODUKTKENNWERTE

für

**Feuerschutzabschlüsse in Lüftungsleitungen auf Basis intumeszierender
Materialien mit mechanischem Verschlusselement**


Hersteller: AIR FIRE TECH Brandschutzsysteme GmbH
A-2540 Bad Vöslau, Hanuschgasse 1 / Top 4A
Herstellwerk: AIR FIRE TECH Brandschutzsysteme GmbH, Werk Bad Vöslau
A-2540 Bad Vöslau, Doktor-Mayr-Gunthof-Strasse/im Kammgarnzentrum

Handelsbezeichnungen: siehe Tabelle

Feuerwiderstandsklasse: (gem. Verwendungsgrundsatz des OIB „Feuerschutzabschlüsse in Lüftungsleitungen auf Basis
intumeszierender Materialien mit mechanischem Verschlusselement“, Ausgabe 2014.05):


Produktgruppe "AIR FIRE TECH"	Produktbezeichnung	Feuerwiderstandsklasse	max. zulässige Größe
Feuerschutzabschluss mit oder ohne Wanddurchführung WDF/Z oder WDF/G, Lufrückschlagklappe LRK, Anschlussstutzen ST, Umlaufdichtung UL	FSA/FLI-VE 90	FLI-VE ₉₀ 90	160 mm
Feuerschutzabschluss eco mit oder ohne Lufrückschlagklappe LRK, Anschlussstutzen ST	FSA-eco	FLI-VE ₉₀ 90	160 mm
Nachrüsstsatz mit oder ohne Lufrückschlagklappe LRK, Umlaufdichtung UL	PROLAP und PROLAP plus	FLI-VE ₉₀ 90	160 mm
Brandschutz-Tellerventil	PROVENT FLI-VE90	FLI-VE ₉₀ 90	160 mm
Brandschutz-Tellerventil	PROVENT/DDF FLI-VE90	FLI-VE ₉₀ 90	160 mm
Deckenschott	PRODEC/R/FLI-VE 90	FLI-VE ₉₀ 90 ¹⁾	160 mm
Deckenschott	PRODEC-O	FLI-VE ₉₀ 90	160 mm
Deckenschott	PRODEC	FLI-VE ₉₀ 90	160 mm
Feuerschutzabschluss	PROCOL WDF/FLI-VE 90	FLI-VE ₉₀ 90	80 mm

¹⁾ Einbaulage des Elements mit intumeszierendem Material ist auf vertikale Einbaulage eingeschränkt



Land
Wien

Seite 3 / 3



ANHANG ZU REGISTRIERUNGSBESCHEINIGUNG
Nr.: R-14.3.3-18-7925
{1. Verlängerung}

PRODUKTKENNWERTE
 für
**Feuerschutzabschlüsse in Lüftungsleitungen auf Basis intumeszierender
 Materialien mit mechanischem Verschlusselement**

Hersteller: AIR FIRE TECH Brandschutzsysteme GmbH
 A-2540 Bad Vöslau, Mariuschgasse 1 / Top 4A

Herstellwerk: AIR FIRE TECH Brandschutzsysteme GmbH, Werk Bad Vöslau
 A-2540 Bad Vöslau, Doktor-Mayr-Gunthof-Strasse/ am Kammgarnzentrum

Handelsbezeichnungen: siehe Tabelle

Geltungsbestimmungen:

- Die Firma AIR FIRE TECH Brandschutzsysteme GmbH hat dafür Sorge zu tragen, dass Herstellung und Einbau des raumabschließenden Elements gemäß den der Beurteilung zugrunde liegenden und Grundlage des Überwachungsvertrages bildenden Basisdokumenten durchgeführt werden. Über erforderliche Maßnahmen ist der jeweilige Montagebetrieb in Form einer Vernetzungsleitung verbindlich zu informieren. Entsprechende Aufzeichnungen sind zu führen und aufzubewahren.
- Basisdokumente im Sinne dieser Registrierungsbescheinigung sind Prüfberichte und brandschutztechnische Beurteilungen der hierfür akkreditierten Prüfstelle.
- Hinweise für Gestaltung des Einbauzeichens:
 Entsprechend den landesgesetzlichen Bestimmungen sind zusätzlich zum Bildzeichen auch die Kurzbezeichnung der Registrierungsbescheinigung (R-14.3.3-18-7925) und die Bezeichnung der Zertifizierungsstelle, die die Registrierungsbescheinigung ausgestellt hat (WIEN-ZERT) anzuführen.
 Für die Gestaltung und Anbringung des Einbauzeichens sind die einschlägigen landesgesetzlichen Bestimmungen zu beachten.

MA 39 – ÜA 134/045-2022-1

Hinweis

Alle Maße in mm. Die Eignung unserer Produkte für die jeweils spezifisch gestellten Anforderungen ist vom Verarbeiter selbst zu prüfen. Die Anwendung und der Einbau haben entsprechend der ÖNORM H 6027 sowie relevanten Normen und Richtlinien (z. B. ÖNORM H 6036, ÖNORM H 6038) zu erfolgen. Die erforderlichen Reinigungsintervalle sind auf den Verschmutzungsgrad abzustimmen (z. B. ÖNORM H 6021). Die Produkte sind vor dem Einbau auf Beschädigungen und Mängel zu prüfen. Nicht angeführte Einbausituationen sind bei AIR FIRE TECH nachzufragen. Satz- und Druckfehler sowie technische Änderungen vorbehalten.

Reinigung

Die Reinigung hat im Zuge der Reinigung der Lüftungsleitung zu erfolgen. Es dürfen keine chemisch aggressiven oder korrosiven Reinigungsmittel oder -hilfen verwendet werden. Die Reinigung kann mit rotierenden Bürsten aus z. B. Nylon, Rosshaar oder Ähnlichem erfolgen.

Es wird vorausgesetzt, dass

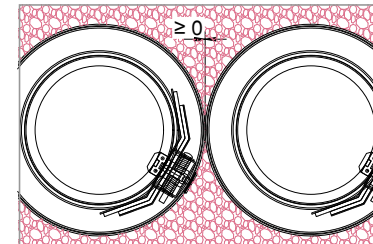
- Beschädigungen am Deckenschott unverzüglich repariert werden,
- durch den Einbau des Deckenschotts die Standsicherheit des angrenzenden Bauteils – auch im Brandfall – nicht beeinträchtigt wird,
- die thermische Längenänderung in der Rohrleitung so aufgefangen wird, dass sie keine Last auf das Deckenschott bewirkt,
- die Befestigungen der Leitungen am angrenzenden Bauteil (nicht am Deckenschott) nach den einschlägigen Regeln erfolgt, so dass im Brandfall eine zusätzliche mechanische Belastung des Deckenschotts nicht auftreten kann,
- die Befestigung der Leitungen im Klassifizierungszeitraum erhalten bleibt.

Sicherheit, Lagerung und Transport

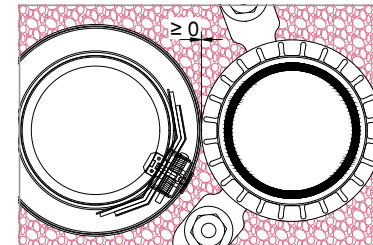
Darf nicht in die Hände von Kindern gelangen.
 Von Nahrungsmitteln, Getränken und Futtermitteln fernhalten.
 Vor Temperaturen über 50 °C zu schützen.
 Vor Erschütterungen, Frost, Nässe und Feuchtigkeit schützen.

Trennbauteile		Dimension		Rohrdämmung	Additiv
	TIROTECH® - Brandschutzmörtel gemäß ETA-17/0586 Schottdicke ≥ 140 mm, Einbau in Massivdecken ≥ 140 mm oder Einbau in Brettsperrholzdecken ≥ 140 mm, mit oder ohne Beplankung gemäß EN 520	Wickelfalzrohr ≤ DN160	POLO-KAL NG / XS ≤ DN160	-	-
				19 mm Elastomer Isolierung	1 Lage BFBL (deckenunterseitig)
	Massivdecken Dicke ≥ 150 mm, Dichte ≥ 500 kg/m³	Wickelfalzrohr ≤ DN160		-	-
				19 mm Elastomer Isolierung	1 Lage BFBL (deckenunterseitig)
	Brettsperrholzdecken gemäß ETA-09/0036 Dicke ≥ 140 mm, mit oder ohne Beplankung gemäß EN 520	Wickelfalzrohr ≤ DN160		-	-
				19 mm Elastomer Isolierung	2x 1 Lage BFBL (deckenunterseitig u. deckenoberseitig)
	Weichschottsystem gemäß ETA-14/0446 (Promat GmbH) oder ETA-20/1309 (Rudolf Hensel GmbH) Dicke ≥ 2x50 mm, Dichte ≥ 150 kg/m³ Einbau in Massivdecken ≥ 150 mm	Wickelfalzrohr ≤ DN160		-	-
				19 mm Elastomer Isolierung	1 Lage BFBL (deckenunterseitig)

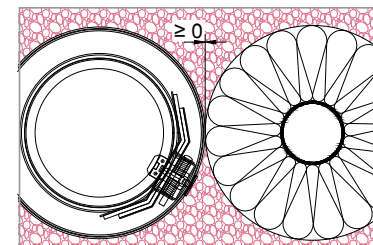
TIROTECH® - Brandschutzmörtel



Abstand zu PRODEC
Deckenschotts ≥ 0 mm.

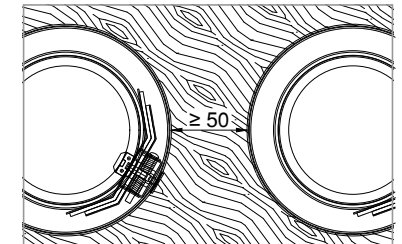


Abstand zu RORCOL
Brandschutzmanschetten ≥ 0 mm.

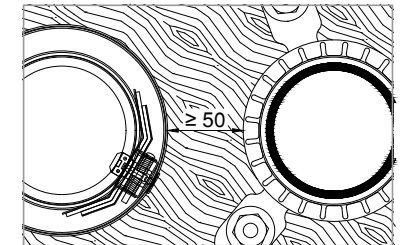


Abstand zu FIRE PROOF
Streckenisolierungen ≥ 0 mm.

Brettsperrholzkonstruktionen



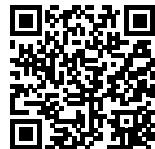
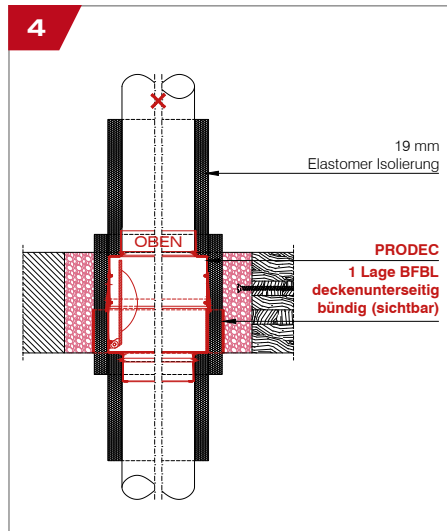
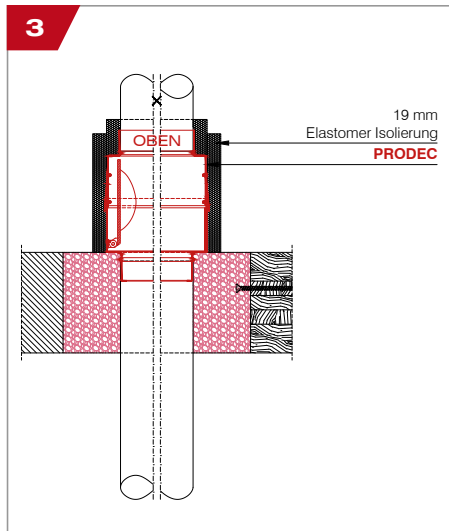
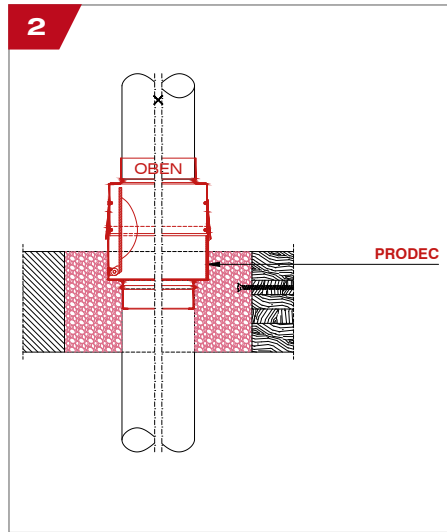
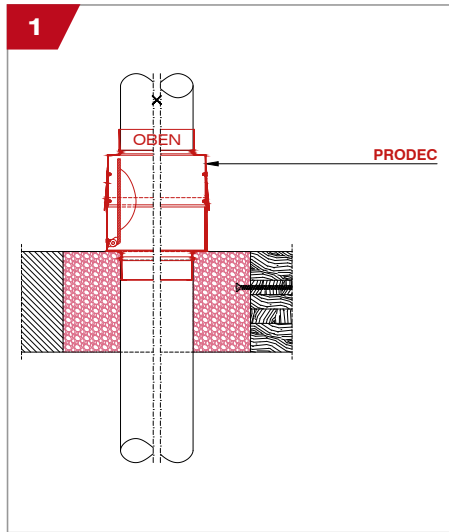
Abstand zu PRODEC
Deckenschotts ≥ 50 mm.



Abstand zu RORCOL
Brandschutzmanschetten ≥ 50 mm.

Einbaudetails – TIROTECH®- Brandschutzmörtel

Schottdicke ≥ 140 mm, Einbau in Massivdecken ≥ 140 mm
bzw. Brettsperrholzdecken ≥ 140 mm, mit oder ohne Beplankung

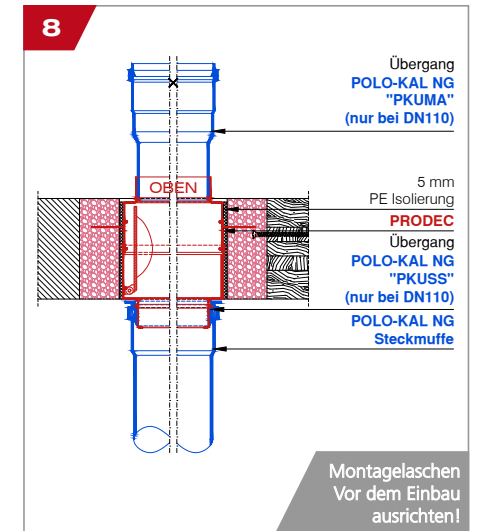
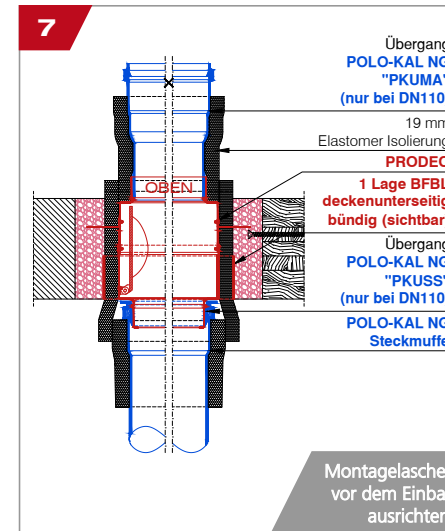
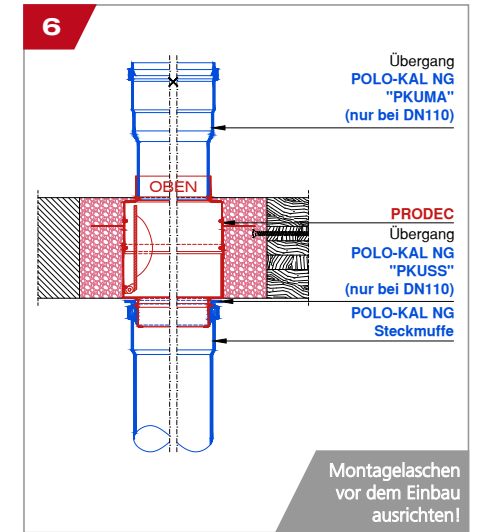
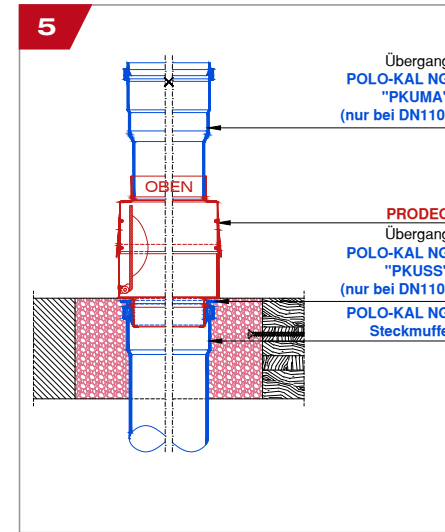


PDF-Download:
Einbauanweisung
TIROTECH®

✕ – Starre Befestigung ≤ 500 mm vom Trennbauteil
× – Befestigung ≤ 500 mm vom Trennbauteil

Einbaudetails – TIROTECH®- Brandschutzmörtel

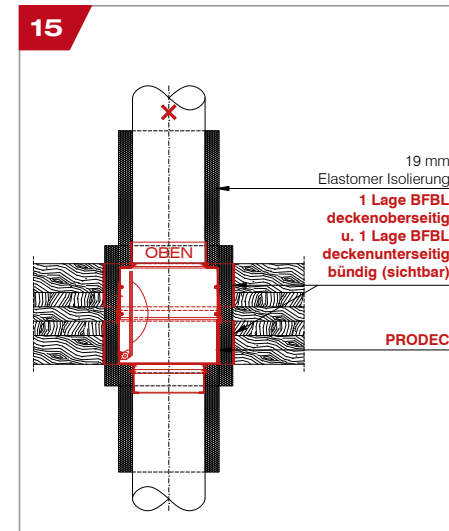
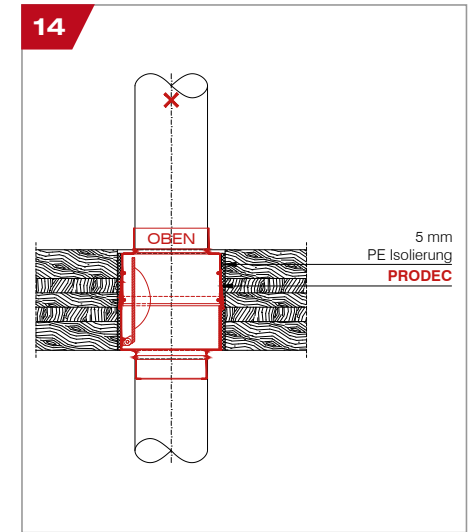
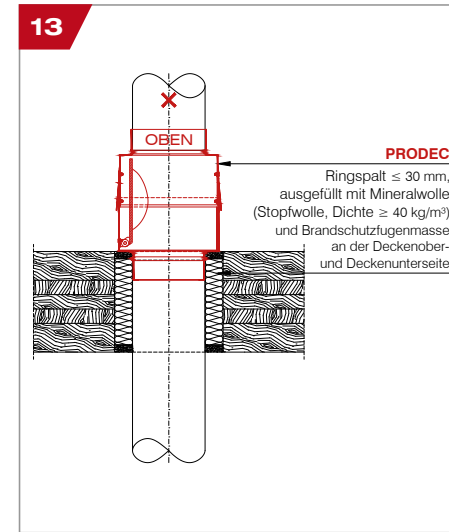
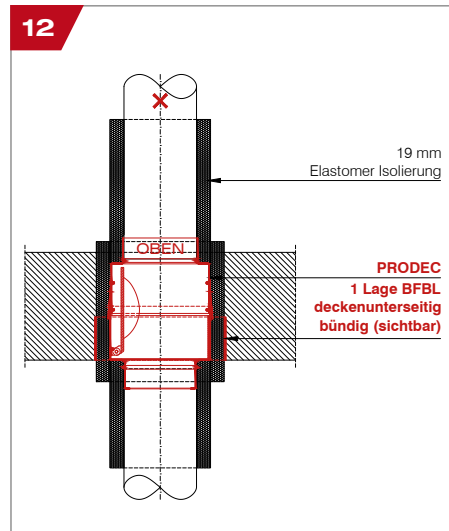
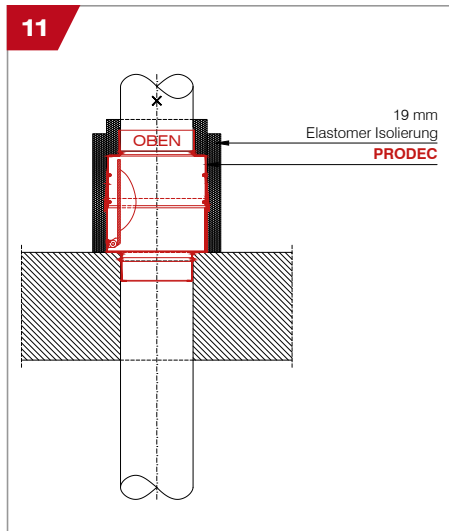
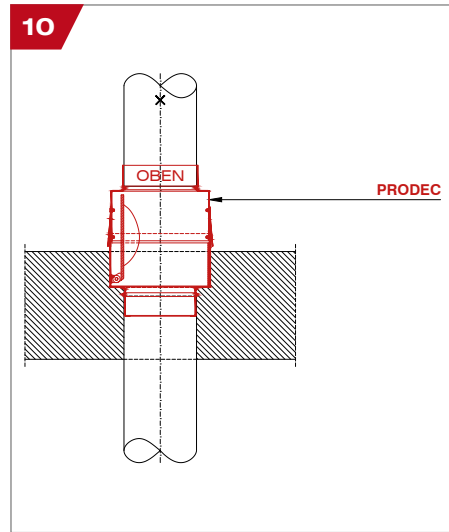
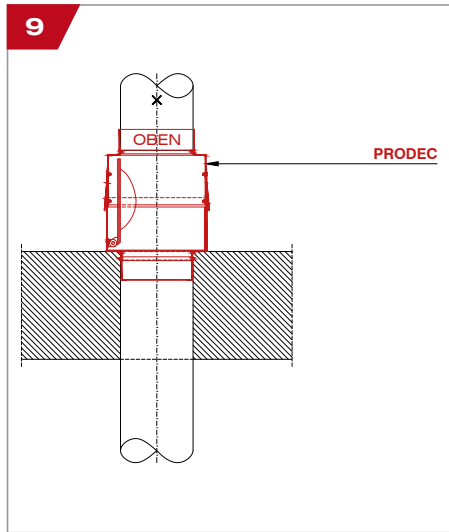
Schottdicke ≥ 140 mm, Einbau in Massivdecken ≥ 140 mm
bzw. Brettsperrholzdecken ≥ 140 mm, mit oder ohne Beplankung



PDF-Download:
Einbauanweisung
TIROTECH®

Einbaudetails – Massivdecken

Dicke ≥ 150 mm



✕ – Starre Befestigung ≤ 500 mm vom Trennbauteil
✕ – Befestigung ≤ 500 mm vom Trennbauteil

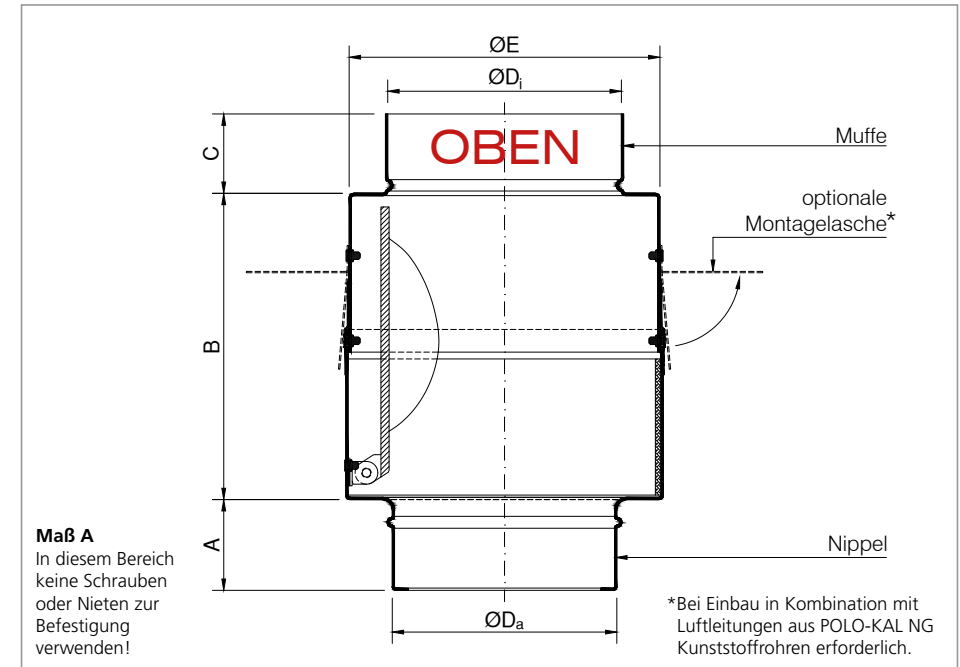
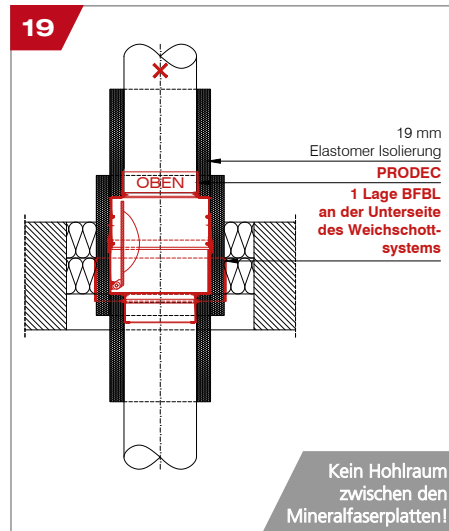
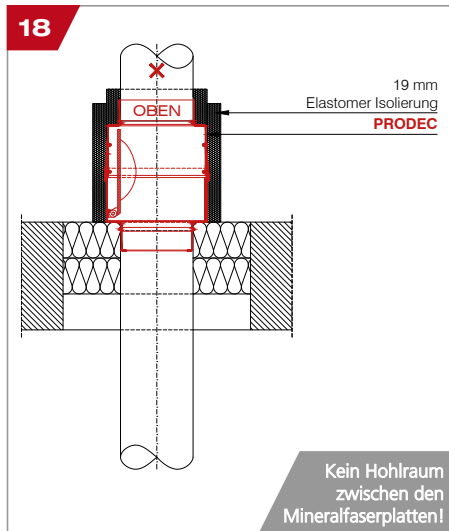
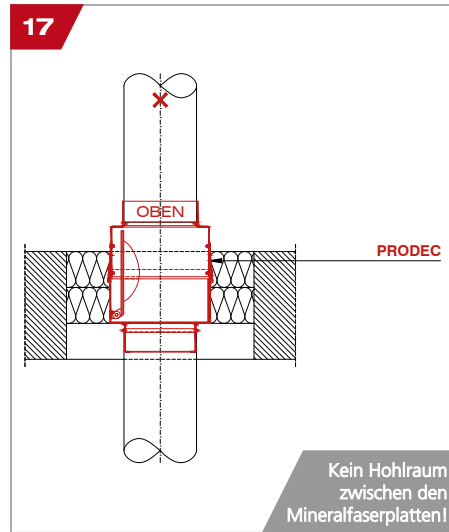
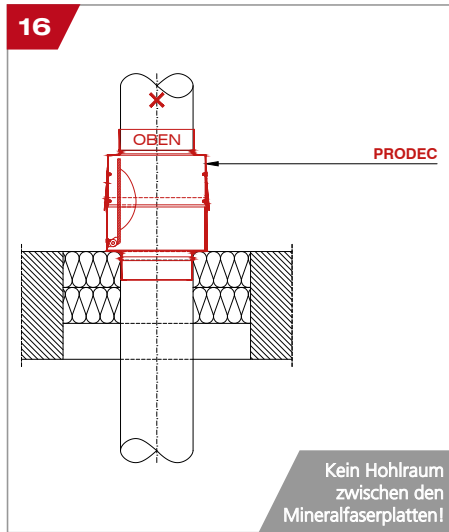
Einbaudetails – Brettsperrholzdecken

Dicke ≥ 140 mm, mit oder ohne Beplankung

Einbaudetails – Weichschottsysteme

Dicke ≥ 2x50mm, Einbau in Massivdecken ≥ 150mm

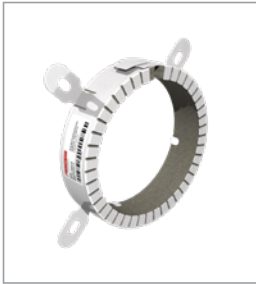
Konstruktionszeichnung



PRODEC								
Art.-Nr.	Matchcode	Dimension	A [mm]	B [mm]	C [mm]	Da [mm]	Di [mm]	ØE [mm]
9547080	PDC/DN80	DN80	40	115	35	79	83	120
9547100	PDC/DN100	DN100		135		99	103	140
9547125	PDC/DN125	DN125		160		124	128	165
9547160	PDC/DN160	DN160		195		158	163	199

✕ – Starre Befestigung ≤ 500mm vom Trennbauteil

Brandschutz



RORCOL
Brandschutzmanschetten*
EI120 / EI90 / EI60



INLAP
Brandschutzklappen*
EI120(ho, ve, i↔o)S



TIROTECH®*
Nationale Schottkombination
EI120 / EI90

* Angeführte Produkte sind nicht
Regelungsgegenstand der Zulassung.

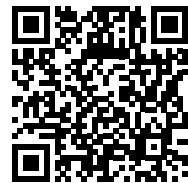


Firmensitz:
Hanuschgasse 1 / Top 4A
2540 Bad Vöslau
Austria

T: +43 1 982 01 74-0
F: +43 1 982 01 74-930
E: office@airfiretech.at
I: www.airfiretech.at



R-14.3.3-18-7925
WIEN-ZERT



Montageanleitung
herunterladen